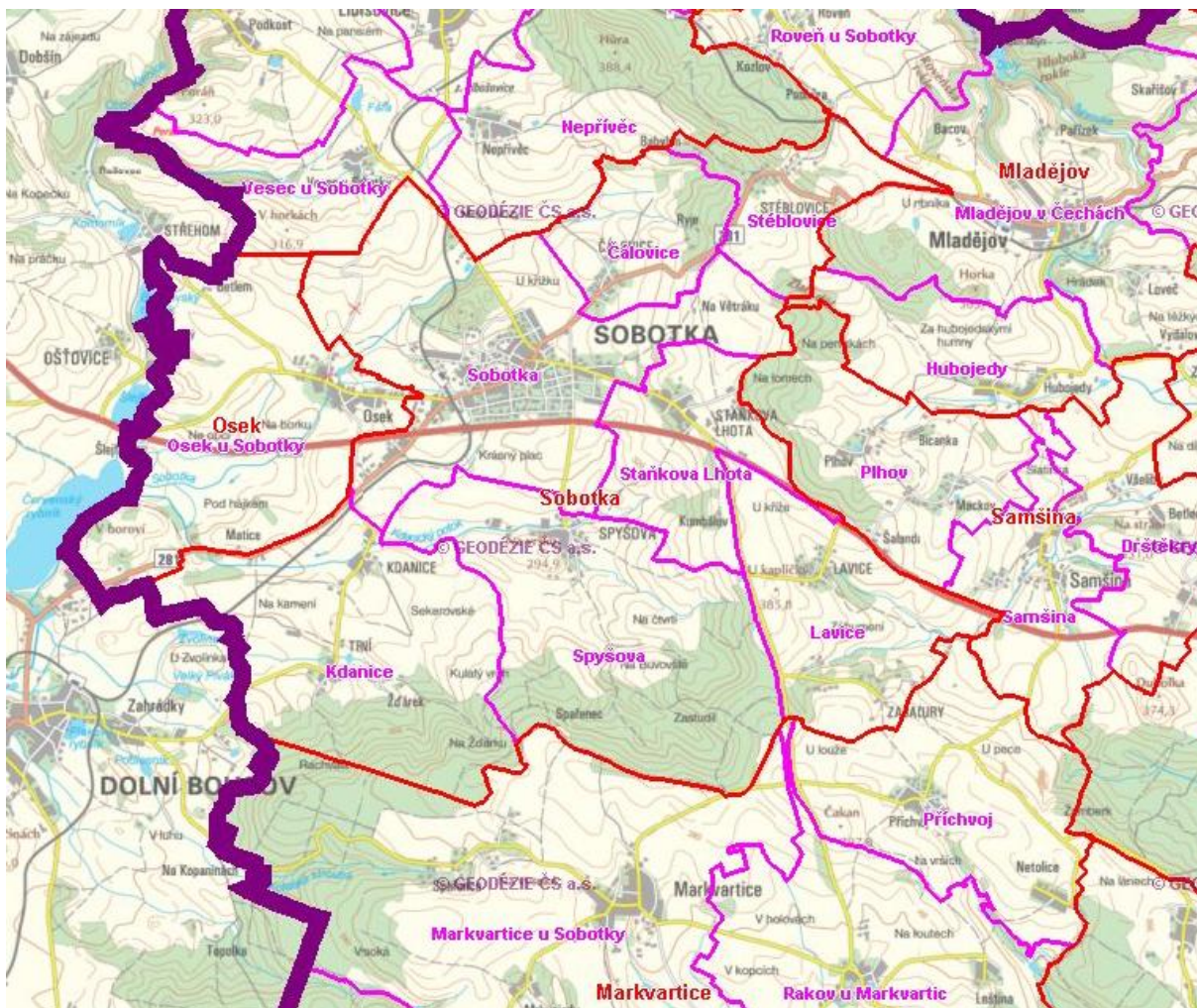


Vyhodnocení předpokládaných vlivů Územního plánu Sobotka na udržitelný rozvoj území



projektant: Ing. arch. Karel Novotný	Ing. arch. K. Novotný autorizovaný architekt Brožíkova 1684 Hradec Králové 12	
pořizovatel: Městský úřad Jičín		
objednatel: Město Sobotka	datum: srpen 2012 úprava leden 2014	paré č.:
Vyhodnocení předpokládaných vlivů Územního plánu Sobotka na udržitelný rozvoj území		

Vyhodnocení vlivů na udržitelný rozvoj území a informace, jak bylo respektováno stanovisko k vyhodnocení vlivů na životní prostředí

Obsah vyhodnocení vlivů ÚP Sobotka na udržitelný rozvoj území dle přílohy č. 5 k vyhlášce č. 500/2006 Sb.:

- A. Vyhodnocení vlivů územního plánu na životní prostředí podle příloh stavebního zákona – zpracováno jako samostatný elaborát Ing. Marií Skybovou PH.D.
- B. Vyhodnocení vlivů územního plánu na území Natura 2000.
- C. Vyhodnocení vlivů územního plánu na stav a vývoj území podle vybraných sledovaných jevů obsažených v územně analytických podkladech (ÚAP).
- D. Předpokládané vlivy na výsledky analýzy silných stránek, slabých stránek, příležitostí a hrozeb v území:
 - D.I. Vliv ÚP Sobotka na eliminaci nebo snížení hrozeb řešeného území.
 - D.II. Vliv ÚP Sobotka na posílení slabých stránek řešeného území.
 - D.III. Vliv ÚP Sobotka na využití silných stránek a příležitostí řešeného území.
 - D.IV. Vliv ÚP Sobotka na stav a vývoj hodnot řešeného území.
- E. Vyhodnocení přínosu územního plánu k naplnění priorit územního plánování.
- F. Vyhodnocení vlivů na udržitelný rozvoj území - shrnutí:
 - F.I. Vyhodnocení vlivů územního plánu na vyváženost podmínek pro příznivé životní prostředí, pro hospodářský rozvoj a pro soudržnost společenství obyvatel území, jak byla zjištěna v rozboru udržitelného rozvoje.
 - F.II. Shrnutí přínosu územního plánu k vytváření podmínek pro předcházení:
 - zjištěným rizikům ovlivňujícím potřeby života současné generace obyvatel řešeného území,
 - předpokládaným ohrožením podmínek života generací budoucích.
- G. Informace o výsledcích vyhodnocení vlivů na udržitelný rozvoj území spolu s informací, zda a jak bylo respektováno stanovisko k vyhodnocení vlivů na životní prostředí, popřípadě zdůvodnění, proč toto stanovisko nebo jeho část nebylo respektováno.

A. Vyhodnocení vlivů územního plánu na životní prostředí podle přílohy stavebního zákona

Posuzování koncepce Územního plánu Sobotka z hlediska vlivů na životní prostředí (dále jen „SEA“) bylo dokončeno v srpnu 2012 a upraveno v lednu 2014. Předmětem zpracování dokumentace SEA bylo posouzení vlivů koncepce ÚP Sobotka na životní prostředí, posuzována byla celková koncepce, zejména však plochy dopravy, občanského vybavení, výroby a skladování. Bylo třeba vyhodnotit i vlivy z hlediska zvýšení dopravní zátěže, změn v uspořádání krajiny, zvýšení hlukové zátěže, znečišťování ovzduší a narušení faktoru pohody bydlení vůči stávající i plánované zástavbě.

SEA dokumentace byla zpracována podle zákona č.100/2001 Sb., o posuzování vlivů na životní prostředí a o změně některých souvisejících zákonů (zákon o posuzování vlivů na životní prostředí), ve znění pozdějších předpisů (dále jen „zákon o posuzování vlivů“). Autorem části A, která je zpracována jako samostatný elaborát, je Ing. Marie Skybová PH.D.

Při posuzování vlivů záměru na životní prostředí se vycházelo zejména ze znalosti stávajícího stavu životního prostředí v posuzované lokalitě. Posouzení možných vlivů záměru na životní prostředí se opíralo o předpoklad standardního provozu záměrů za současného respektování platné legislativy.

V rozvíjející se zóně výroby není navržen konkrétní návrh podnikatelských aktivit. Přesto tu lze předpokládat větší potencionální znečištění životního prostředí, a proto bylo hodnocení vlivu výrobní zóny na životní prostředí posouzeno v obecné rovině. Lokální ovlivnění životního prostředí lze předpokládat zejména v etapě výstavby jednotlivých záměrů, kdy budou vyšší nároky na využívání nákladní dopravy a mechanizace, s čímž jsou spojeny vyšší emise škodlivin do ovzduší ze spalovacích motorů, emise hluku a vibrací a vyšší pravděpodobnost vzniku nestandardních stavů a havárií. Tyto faktory mohou vést k dočasnému narušení faktoru pohody obyvatel žijících v blízkosti výstavby.

V průběhu „předprojektového řízení“ byly posudkem SEA vyzdviženy některé záporné (-) a kladné (+) vlivy na životní prostředí a zdraví obyvatel:

- negativní vliv na ZPF (zábor zemědělské půdy - 1. a 2. třída ochrany)
- negativní vliv na krajinný ráz u lokalit pro průmyslovou výrobu
- nové zdroje znečišťování ovzduší
- zatížení životního prostředí nárůstem dopravy
- + vznik nových pracovních míst v nově vznikající průmyslové zóně
- + pozitivní vliv nových poldrů na krajinu a životní prostředí
- + retenční schopnost navržených opatření v rámci pozemkové úpravy

Proces posuzování vlivů na životní prostředí byl zahájen na základě stanoviska k návrhu zadání ÚP Sobotka, vydaného Krajským úřadem Královéhradeckého kraje dne 15.11.2010 (číslo jednací 21498/ZP/2010). Po důkladném prostudování předloženého zadání byla Krajským úřadem shledána nezbytnost komplexního posouzení vlivů na životní prostředí, a to převážně z těchto důvodů:

- Územní plán Sobotka může závažně ovlivnit životní prostředí,
- Územní plán Sobotka je koncepcí, která stanoví rámec pro budoucí povolování záměrů uvedených v příloze č. 1 zákona o posuzování vlivů,
- Uvedenou koncepci nelze dostatečně posoudit ve fázi předloženého návrhu zadání územního plánu Sobotka (na základě kritérií stanovených přílohou č. 8 zákona o posuzování vlivů).

Ze stanoviska vyplývá, že předmětem vyhodnocení budou především nově navrhované plochy dopravní infrastruktury – silniční, plochy umožňující případnou realizaci přeložky silnice č. II/281 a silnice č. III/27931, plochy staveb pro hromadnou rekreaci, plochy občanského vybavení – tělovýchovná a sportovní zařízení. Je třeba vyhodnotit vlivy z hlediska zvýšení dopravní zátěže, narušení pohody bydlení vůči stávající i plánované obytné zástavbě, změn

v uspořádání krajiny, zvýšení hlukové zátěže a znečištění ovzduší.

Závěr zjišťovacího řízení je součástí stanoviska Krajského úřadu Královéhradeckého kraje k návrhu zadání ÚP Sobotka.

Závěry a doporučení SEA včetně návrhu stanoviska ke koncepci

Na základě vyhodnocení významnosti vlivů jednotlivých lokalit územního plánu na složky životního prostředí je možno konstatovat, že územní plán jak je předkládán, nemusí znamenat z hlediska identifikovaných vlivů žádný významný nepříznivý vliv na životní prostředí za předpokladu vyloučení pohledově dominantní plochy Z14. Jako nepříznivý vliv byl vyhodnocen pro konkrétní plochy zábor ZPF, vliv na území s archeologickými nálezy a vliv na krajinný ráz, příznivý se předpokládá vliv na veřejné zdraví, sociálně ekonomický vliv na obyvatelstvo, vliv na snížení povrchového odtoku srážkových vod, vliv na mikroklima oblasti a zvýšení druhové diverzity, vliv na projevy půdní eroze a vliv na kvalitu povrchových vod.

Podle závěrů zjišťovacího řízení, které provedl Krajský úřad Královéhradeckého kraje, byl vyloučen významný vliv na evropsky významné lokality a ptačí oblasti.

Při respektování navržených podmínek a doporučení pro realizaci koncepce územní plán nevyvolá žádné závažné střety s ochranou přírody a krajiny, proto lze k Územnímu plánu Sobotka vydat souhlasné stanovisko za dodržení podmínek uvedených níže, které řeší eliminaci negativních vlivů koncepce.

Návrh stanoviska ke koncepci

Krajský úřad Královéhradeckého kraje jako příslušný orgán podle § 22 zákona č. 100/2001 Sb., o posuzování vlivů na životní prostředí, ve znění pozdějších předpisů

vydává souhlasné stanovisko ke koncepci

Územní plán Sobotka

za dodržení následujících podmínek:

- Z návrhu ÚP Sobotka odebrat plochy Z14 a K5.
- V ÚP Sobotka stanovit zadání územních studií, jejichž pořízení je dáno jako podmínka pro rozhodování u ploch Z4, Z5, Z6, Z7, Z9, Z14, Z15, Z18, Z19, Z20 a Z44. V územních studiích by měla být mj. stanovena etapizace využití ploch tam, kde je to možné, mělo by být prověřeno architektonické a urbanistické působení ploch ve vztahu ke krajině a okolní zástavbě.
- Prodloužit termín pořízení územních studií pro plochy Z5, Z6 a tím umožnit časové oddálení jejich případného využití.
- Plochu Z12 odebrat z návrhu ÚP nebo zmenšit její rozsah a zachovat ovocný sad.
- Z přípustného využití ploch rekreace na plochách přírodního charakteru (RN) vypustit sjezdové tratě a přírodní koupaliště.
- Snížit rozsah zastavitelných ploch v k. ú. Kdanice.
- Zmenšit plochy Z18 a Z19. V ploše Z18 snížit horní hranici, v podmínkách využití plochy limitovat počet staveb pro bydlení na dvě až tři. Snížit horní (tj. východní) hranici plochy Z19.
- Zastavitelnou plochu Z25 vymezit jako zastavěnou – zastavitelná plocha Z25 byla zmenšena o již zastavěnou část

Po vydání Územního plánu Sobotka:

- Zásahy do terénu předem konzultovat s organizací oprávněnou k provádění archeologických výzkumů za účelem minimalizace zásahů ve smyslu ochrany a záchrany archeologických nálezů.
- V plochách Z7, Z20, Z27, Z34 v dalším stupni projektové přípravy prokázat, že nebudou překročeny maximální přípustné hladiny hluku v chráněných vnitřních i venkovních prostorech stavby, aby nebylo třeba provádět dodatečná opatření k odstranění škodlivých vlivů ze silničního provozu na silničních komunikacích a na železnici a z provozu areálu zemědělského družstva.
- Objekt hromadné rekreace v ploše Z19 situovat při západní hranici plochy – zastavitelná plocha Z19 byla zrušena na základě vyhodnocení stanovisek ze společného projednání.
- V ploše Z15 umístit objekty pro bydlení pouze při komunikaci.
- Ve všech místních částech dodržovat zásady výstavby v CHKO Český ráj, obecně v plochách SV nepovolovat plošnou zástavbu, respektovat terén.
- Minimalizovat rozsah dopravních staveb v plochách Z1, Z2, Z3. Nutnost jejich realizace podrobit důkladnému rozboru.
- V konkrétní projektové dokumentaci záměrů na zastavitelných plochách upřednostňovat záměry s nejmenším vlivem na ZPF. Nezastavěné plochy nadále využívat stávajícím způsobem.
- V plochách Z1, Z15, Z20, Z35, K1 nutno respektovat investice vložené do půdy a v projektové dokumentaci záměrů řešit případný střet s melioračním systémem.
- Před zahájením výstavby objektů na současných zemědělských plochách provést opatření k zabránění znehodnocení ornice.
- U všech projektových záměrů je třeba požadovat řešení zachytu a nezávadného zneškodnění dešťových, splaškových a průmyslových vod.
- V rámci řízení následujících po vydání územního plánu budou jednotlivé záměry posouzeny v rámci procesu posuzování vlivů záměru na životní prostředí (EIA) dle zákona o posuzování vlivů na životní prostředí 100/2001 Sb., ve znění pozdějších předpisů, pokud tyto záměry budou naplňovat některá ustanovení § 4 uvedeného zákona.

B. Vyhodnocení vlivů územního plánu na území Natura 2000

Z vyjádření Krajského úřadu Královéhradeckého kraje, odboru životního prostředí nevyplývá požadavek na posouzení vlivu koncepce územního plánu na soustavu Natura 2000.

Koncepce řešení ÚP Sobotka nemá vliv na území Natura 2000 - nemá vliv na evropsky významnou lokalitu či na ptačí oblast.

Krajský úřad jako věcně i místně příslušný orgán ochrany přírody dle ustanovení § 77a odst. 4 písm. n) zákona č. 114/1992 Sb., o ochraně přírody a krajiny, ve znění pozdějších předpisů, ve svém vyjádření k návrhu Územního plánu Sobotka ze dne 15.11.2010, po posouzení výše uvedeného záměru, vydal v souladu s ustanovením § 45i odst. 1 toto stanovisko: **návrh Územního plánu Sobotka nemůže mít významný vliv na evropsky významné lokality**

(uvedené ve sdělení MŽP č. 81/2008 Sb., o evropsky významných lokalitách, které byly zařazeny do evropského seznamu a nařízení vlády č. 371/2009 Sb., kterým se mění nařízení vlády č. 132/2005 Sb., kterým se stanoví národní seznam evropsky významných lokalit, ve znění nařízení vlády č. 301/2007 Sb.) **nebo vyhlášené ptačí oblasti** ve smyslu zákona o ochraně přírody.

C. Vyhodnocení vlivů územního plánu na stav a vývoj území podle vybraných sledovaných jevů obsažených v územně analytických podkladech (ÚAP)

Posuzovaná koncepce Územního plánu Sobotka bude mít v budoucnu vliv na následující jevy, které byly analyzovány v rámci průzkumové a rozborové části územního plánu:

Pozitivní vlivy na:

- počet trvale bydlícího obyvatelstva v řešeném území
- růst počtu pracovních příležitostí

Negativní vliv:

- zábor kvalitní zemědělské půdy pro potřebu budoucího rozvoje města
- dočasné zhoršení životního prostředí v souvislosti s naplňováním záměrů územního plánu

Územně analytické podklady podle sledovaných jevů ve správním území obce Sobotka:

Řádek číslo	Sledovaný jev
1.	zastavěné území - je vymezeno územním plánem Sobotka
2.	plochy výroby – na území města jsou plochy výroby
3.	plochy občanského vybavení – jsou plochy komerčního vybavení i veřejné infrastruktury
4.	plochy k obnově nebo opětovnému využití znehodnoceného území - nejsou
5.	památková rezervace včetně ochranného pásma – není
6.	památková zóna včetně ochranného pásma – ano
7.	krajinná památková zóna - není
8.	nemovitá kulturní památka, popřípadě soubor, včetně ochranného pásma - ano
9.	nemovitá národní kulturní památka, popřípadě soubor, včetně ochranného pásma - ano
10.	památka UNESCO včetně ochranného pásma - není
11.	urbanistické hodnoty – dochovaný původní půdorys sídla, zámecký areál - Humprecht
12.	region lidové architektury - ano
13.	historicky významná stavba, soubor – NKP zámek Humprecht
14.	architektonicky cenná stavba, soubor – ano, zámek Humprecht
15.	významná stavební dominanta – zámek Humprecht
16.	území s archeologickými nálezy – celé území města je územím s archeologickými nálezy ve smyslu zákona č.20/1987 Sb. v platném znění
17.	oblast krajinného rázu a její charakteristika
18.	místo krajinného rázu a jeho charakteristika
19.	místo významné události – není
20.	významný vyhlídkový bod – není
21.	územní systém ekologické stability – na území města jsou plochy ÚSES regionálního a lokálního významu
22.	významný krajinný prvek registrovaný, pokud není vyjádřen jinou položkou

Řádek číslo	Sledovaný jev
23.	významný krajinný prvek ze zákona, pokud není vyjádřen jinou položkou – není
24.	přechodně chráněná plocha - není
25.	národní park včetně zón a ochranného pásma – není
26.	chráněná krajinná oblast včetně zón – CHKO Český ráj
27.	národní přírodní rezervace včetně ochranného pásma – není
28.	přírodní rezervace včetně ochranného pásma – není
29.	národní přírodní památka včetně ochranného pásma – není
30.	přírodní park - není
31.	přírodní památka včetně ochranného pásma – není
32.	památný strom včetně ochranného pásma
33.	biosférická rezervace UNESCO, geopark UNESCO – není
34.	NATURA 2000 - evropsky významná lokalita – není
35.	NATURA 2000 - ptačí oblast – není
36.	lokality výskytu zvláště chráněných druhů rostlin a živočichů s národním významem - není
37.	lesy ochranné
38.	les zvláštního určení
39.	lesy hospodářské
40.	vzdálenost 50 m od okraje lesa – na území obce je ochranné pásmo lesa 50 m
41.	bonitovaná půdně ekologická jednotka – jsou zakresleny v mapové příloze v měřítku 1:5000
42.	hranice biochor
43.	investice do půdy za účelem zlepšení půdní úrodnosti – meliorace
44.	vodní zdroj povrchové, podzemní vody včetně ochranných pásem – na území města nejsou zdroje vody, využívané pro veřejný vodovod
45.	chráněná oblast přirozené akumulace vod – CHOPAV Severočeská křída
46.	zranitelná oblast
47.	vodní útvar povrchových, podzemních vod – ne
48.	vodní nádrž – není
49.	povodí vodního toku, rozvodnice
50.	záplavové území – není stanovené
51.	aktivní zóna záplavového území – ne
52.	území určené k rozlivům povodní – není specifikováno
53.	území zvláštní povodně pod vodním dílem – ne
54.	objekt/zařízení protipovodňové ochrany - ano
55.	přírodní léčivý zdroj, zdroj přírodní minerální vody včetně ochranných pásem - není
56.	lázeňské místo, vnitřní a vnější území lázeňského místa – není
57.	dobývací prostor - není
58.	chráněné ložiskové území – není
59.	chráněné území pro zvláštní zásahy do zemské kůry – není
60.	ložisko nerostných surovin – ložisko štěrkopísku
61.	poddolované území - není
62.	sesuvné území a území jiných geologických rizik – ano
63.	staré důlní dílo - není
64.	staré zátěže území a kontaminované plochy - ano
65.	oblast se zhoršenou kvalitou ovzduší – není
66.	odval, výsypka, odkaliště, halda - není
67.	technologický objekt zásobování vodou včetně ochranného pásma – vodojem
68.	vodovodní síť včetně ochranného pásma – na území obce je proveden rozvod pitné vody – obecní vodovod

Řádek číslo	Sledovaný jev
69.	technologický objekt odvádění a čištění odpadních vod včetně ochranného pásma – obecní ČOV je na sousedním k.ú. Osek
70.	síť kanalizačních stok včetně ochranného pásma – kanalizace zakončená ČOV
71.	výrobní elektrárny včetně ochranného pásma – není
72.	elektrická stanice včetně ochranného pásma – na území obce jsou elektrické transformační stanice VN/NN vč. ochranných pásem
73.	nadzemní a podzemní vedení elektrizační soustavy včetně ochranného pásma – na území obce jsou nadzemní vedení VN i NN el. energie
74.	technologický objekt zásobování plynem včetně ochranného a bezpečnostního pásma – na území města jsou STL rozvody zemního plynu
75.	vedení plynovodu včetně ochranného a bezpečnostního pásma – na území obce je proveden středotlaký rozvod zemního plynu, napojený na VTL/STL regulační stanici mimo území Sobotky
76.	technologický objekt zásobování jinými produkty včetně ochranného pásma - není
77.	ropovod včetně ochranného pásma - není
78.	produktovod včetně ochranného pásma - není
79.	technologický objekt zásobování teplem včetně ochranného pásma – není
80.	teplovod včetně ochranného pásma - není
81.	elektronické komunikační zařízení včetně ochranného pásma – radioreléové trasy
82.	komunikační vedení včetně ochranného pásma – dálkový telekomunikační kabel
83.	jaderné zařízení - není
84.	objekty nebo zařízení zařazené do skupiny A nebo B s umístěnými nebezpečnými látkami ⁴⁾
85.	skládky včetně ochranného pásma – není
86.	spalovna včetně ochranného pásma - není
87.	zařízení na odstraňování nebezpečného odpadu včetně ochranného pásma – není
88.	dálnice včetně ochranného pásma – není
89.	rychlostní silnice včetně ochranného pásma – není
90.	silnice I. třídy včetně ochranného pásma – I/16
91.	silnice II. třídy včetně ochranného pásma – II/281
92.	silnice III. třídy včetně ochranného pásma – ano
93.	místní a účelové komunikace - ano
94.	železniční dráha celostátní včetně ochranného pásma – ne
95.	železniční dráha regionální včetně ochranného pásma – ČD 064
96.	koridor vysokorychlostní železniční trati- ne
97.	vlečka včetně ochranného pásma – ano
98.	lanová dráha včetně ochranného pásma - není
99.	speciální dráha včetně ochranného pásma – není
100.	tramvajová dráha včetně ochranného pásma – není
101.	trolejbusová dráha včetně ochranného pásma – není
102.	letiště včetně ochranných pásem – letiště na území obce není, ani OP
103.	letecká stavba včetně ochranných pásem – není
104.	vodní cesta – není
105.	hraniční přechod - není

⁴⁾ Zákon č. 59/2006 Sb., o prevenci závažných havárií způsobených vybranými nebezpečnými chemickými látkami nebo chemickými přípravky a o změně zákona č. 258/2000 Sb., o ochraně veřejného zdraví a o změně některých souvisejících zákonů, ve znění pozdějších předpisů, a zákona č. 320/2002 Sb., o změně a zrušení některých zákonů v souvislosti s ukončením činnosti okresních úřadů, ve znění pozdějších předpisů, (zákon o prevenci závažných havárií).

Řádek číslo	Sledovaný jev
106.	cyklostezka, cyklotrasa, hipostezka a turistická sezka – na území obce jsou značené cyklotrasy, samostatné cyklostezky jsou navrženy, na území obce jsou značené turistické pěší trasy
107.	objekt důležitý pro obranu státu včetně ochranného pásma – není
108.	vojenský újezd - není
109.	vymezené zóny havarijního plánování
110.	objekt civilní ochrany
111.	objekt požární ochrany - ano
112.	objekt důležitý pro plnění úkolů Policie České republiky – není
113.	ochranné pásmo hřbitova, krematoria – ochranné pásmo hřbitova nebylo vyhlášeno
114.	jiná ochranná pásma – ne
115.	ostatní veřejná infrastruktura
116.	počet dokončených bytů k 31.12. každého roku – průměrně do 10 b.j.
117.	zastavitelná plocha – jsou stanovené Územním plánem Sobotka
118.	jiné záměry – nejsou známé
119.	další dostupné informace, např. průměrná cena m ² stavebního pozemku v členění podle katastrálních území, průměrná cena m ² zemědělské půdy v členění podle katastrálních území – nejsou známé

D. Předpokládané vlivy na výsledky analýzy silných stránek, slabých stránek, příležitostí a hrozeb v území

Výsledky analýz jsou na území města Sobotka ovlivněny následujícími silnými a slabými stránkami, příležitostmi a hrozbami:

Silné stránky řešeného území:

1. Dobrá kvalita životního prostředí města
2. Kvalita ochrany přírody
3. Výskyt památek na území města včetně NKP
4. Kvalitní historické jádro představované náměstím, kostelem, historickou zástavbou
5. Kvalitní urbanistická koncepce osídlení
6. Možnosti vyváženého rozvoje jednotlivých složek osídlení a krajiny umožněné ÚP
7. Velký rozsah pozemků pro rozvoj
8. Existence dobrovolného svazku obcí
9. Dobrá dopravní obslužnost
10. Existence základu infrastruktury a potenciálu pro cestovní ruch
11. Dosažitelná kapacita školských a předškolních zařízení
12. Dostatek prostor pro kulturní činnost a setkávání lidí
13. Dosažitelné základní síť zdravotních a sociálních služeb a zdravotnictví

Slabé stránky:

1. Nízká ekonomická aktivita a související jevy (nezaměstnanost, kupní síla...)
2. Negativní demografické jevy (stárnutí populace, odchod mladých a vzdělaných...)
3. Nedostatečný vztah části obyvatelstva ke krajině a prostředí

4. Nevyvážená struktura pracovních příležitostí v průmyslu
5. Nedostatečné poznání limitů využití krajiny
6. Dílčí poškození krajiny (snížená druhová rozmanitost, eroze, velká zorněnost půdy)

Příležitosti:

1. Značný potenciál území v oblasti zkvalitnění krajiny
2. Možnosti rozšíření cykloturistiky
3. Dostatečná informovanost o regionu
4. Rozvoj informačních technologií, služeb, dostupnost internetu
5. Využití místních zdrojů
6. Využití volných prostor, objektů a pozemků
7. Podchycení kvalifikovaných a schopných lidí
8. Změna organizace zemědělské výroby
9. Zvýšení podílu trvalého zatravnění v krajině a pasení hospodářského zvířectva
10. Zvýšení podílu krajiny využívané pro turistiku, sport, krajinotvorné programy
11. Změna struktury volné krajiny
12. Využití programů, grantů, dotací a investic ze soukromých, národních a dalších zdrojů
13. Formy výchovy a vzdělávání využívající kvalitního prostředí
14. Rozvoj center komunitního života
15. Rozvoj sportovních činností v tradičních i nových formách
16. Rozšíření a prohloubení spolupráce s okolními regiony
17. Rozvoj občanských aktivit
18. Využití možností daných územním plánem

Hrozby, rizika:

1. Nedostatek finančních prostředků na realizaci vybavenosti pro podporu cestovního ruchu
2. Nevyužití příležitostí
3. Spekulace s nemovitostmi, hlavně se zemědělskou půdou
4. Nízký podíl mladých a vzdělaných lidí v regionu
5. Znehodnocování krajiny (nevhodné stavby, nešetrné hospodaření)
6. Destabilizace zemědělství
7. Uzavírání se vnějším podnětům
8. Stagnace rozvoje školství a vzdělanosti
9. Stagnace rozvoje sociální péče a zdravotnictví
10. Nedostatek kvalifikovaných pracovníků ve veřejném sektoru
11. Úpadek významných zaměstnavatelů
12. Nedostatečná spolupráce uvnitř regionu
13. Malá schopnost subjektů řešit budoucnost území

Vize:

1. Sobotka jako město se stabilním počtem obyvatel a vyrovnaným podílem pracovních příležitostí ve výrobě, zemědělství a ve službách
2. Sobotecko jako region s rozvinutým šetrným zemědělstvím
3. Sobotka jako východisko cestovního ruchu do oblasti Českého ráje
4. Sobotecko jako region s krásnou a zdravou přírodou

D.I. Vliv ÚP Sobotky na eliminaci nebo snížení hrozeb řešeného území:

Na základě územního plánu je možno zpracovat rozvojové programy zaměřené na preferovaná odvětví, kulturu, rekvalifikace, vzdělávání a sociální programy. Tyto programy umožňují čerpat finanční prostředky na podporu aktivit, které jsou v souladu s platnou územně plánovací dokumentací.

D.II. Vliv ÚP Sobotka na posílení slabých stránek řešeného území:

Zkvalitnění dopravní situace - dopravní dostupnost je řešena návrhem Územního plánu Sobotka.

Změnu struktury pracovních příležitostí umožňuje územní plán zejména návrhem ploch pro výrobu.

Návrhem ploch pro bydlení, občanskou a technickou vybavenost a řešením dostupnosti technické infrastruktury zvyšuje územní plán atraktivitu venkovského prostoru pro bydlení, podnikání a využití území v souvislosti s rekreací i cestovním ruchem.

D.III. Vliv ÚP Sobotka na využití silných stránek a příležitostí řešeného území:

Územní plán Sobotka podporuje ochranu přírody a památek řešeného území, záměr ÚP Sobotka neohrozí žádnou z památek ani plochy ochrany přírody. Podporuje využití místních zdrojů. Z polohy v intenzivně využívané zemědělské krajině a z kvality přírodního i životního prostředí vychází předpoklad zájmu o rozvoj všech sídelních funkcí.

D.IV. Vliv ÚP Sobotka na stav a vývoj hodnot řešeného území:

Územní plán Sobotka umožňuje zachování všech stávajících hodnot řešeného území, má jednoznačně pozitivní vliv na rozvoj všech pozitivních hodnot řešeného území.

E. Vyhodnocení přínosu územního plánu k naplnění priorit územního plánování

Územní plán Sobotka stanovuje základní koncepci rozvoje území, ochrany jeho hodnot, jeho plošného a prostorového uspořádání (urbanistická koncepce), uspořádání krajiny a koncepci veřejné infrastruktury, vymezuje zastavěné území, plochy a koridory, zejména zastavitelné plochy a plochy vymezené ke změně stávající zástavby, plochy a koridory pro veřejně prospěšné stavby, pro veřejně prospěšná opatření a stanoví podmínky pro využití těchto ploch a koridorů.

Hlavním cílem pořízení Územního plánu Sobotka je získání přehledu o nabídce ploch pro bydlení, občanskou vybavenost, podnikání, technickou vybavenost, dopravu, podpora rozvoje území, ochrana přírody, koordinace všech funkčních složek území, soulad se zájmy okolních obcí.

Územní plán Sobotka zachovává původní koncepci rozvoje území města. Navazuje na historický vývoj města s polohou na okraji CHKO Český ráj. Územní plán Sobotka navrhuje vyvážený rozvoj a ochranu civilizačních i přírodních složek území města.

Územní plán Sobotka vytváří podmínky pro dlouhodobou stabilizaci počtu trvale bydlícího obyvatelstva, řeší rozvoj všech funkčních složek osídlení vyváženým návrhem ploch pro stavby pro bydlení, ploch pro občanské vybavení, veřejná prostranství, dopravní a technickou infrastrukturu, ploch pro výrobu, skladování i zemědělství. Územní plán řeší a upevňuje ochranu přírodních hodnot území a umožňuje svým řešením i zkvalitnění té části krajiny,

kteřá slouží k produkci zemědělských plodin.

Hlavní cíle ochrany a rozvoje hodnot jsou v souladu s cílem pořízení územního plánu - je třeba vytvořit předpoklady pro výstavbu a udržitelný rozvoj území, spočívající ve vyváženém vztahu podmínek pro příznivé životní prostředí, pro hospodářský rozvoj a pro soudržnost společenství obyvatel území.

Obecně je cílem územního plánování zajištění předpokladů pro udržitelný rozvoj území soustavným a komplexním řešením účelného využití a prostorového uspořádání území s cílem dosažení obecně prospěšného souladu veřejných a soukromých zájmů na rozvoji území. Za tím účelem sleduje společenský a hospodářský potenciál rozvoje.

F. Vyhodnocení vlivů na udržitelný rozvoj území - shrnutí:

F.I. Vyhodnocení vlivů územního plánu na vyváženost podmínek pro příznivé životní prostředí, pro hospodářský rozvoj a pro soudržnost společenství obyvatel území, jak byla zjištěna v rozboru udržitelného rozvoje

Řešení Územního plánu Sobotka vychází z dosavadního historického vývoje města. Město Sobotka má příznivou polohu ve struktuře osídlení Královéhradeckého kraje. Správní území města je situováno na západním okraji území Královéhradeckého kraje a současně na západní hranici okresu Jičín. Územím prochází silnice I/16, spojující Jičín a střední Čechy. Územím města prochází dále silnice druhé třídy II/281 a silnice třetí třídy III/27931, III/2808, III/2809, III/2810, III/2811 a III/28114. Územím města prochází železniční dráha lokálního významu ČD 064.

Město má dochovanou půdorysnou historickou stopu s poměrně kompaktní zástavbou. Širší centrum města s vysokou koncentrací památek bylo prohlášeno městskou památkovou zónou. Severní část města má charakter venkovské zástavby, jižní část města tvoří novodobá zástavba rodinnými a bytovými domy.

Zástavba v jednotlivých venkovských katastrech si rovněž udržela příznivou strukturu a měřítko bez závažného narušení nežádoucí zástavbou. Kromě ojedinělých zemědělských areálů a novodobé průmyslové zástavby nebyl půdorys sídel závažným způsobem narušen nevhodným situováním objemných staveb. I na území jednotlivých vsí je dochováno několik staveb lidové architektury, v původní podobě se dochovaly i některé drobné hospodářské stavby, na území města jsou dochované plastiky se sakrální tematikou.

Z hlediska vlivů na jednotlivé složky životního prostředí může mít návrh Územního plánu Sobotka v některých případech významné vlivy na vybrané složky životního prostředí, jako je půda, biota (flóra a fauna, biologická rozmanitost, mimolesní zeleň), krajina a krajinný ráz (harmonické měřítko, narušování krajinných vazeb), fragmentace území (prostupnost krajiny, zastavování volné krajiny, vytváření bariér), voda (celková vodní bilance, retence území, povodňové riziko, kvalita povrchových a podzemních vod), ovzduší, mikroklima, skladebné části ÚSES a faktory pohody. Naopak pozitivní vlivy lze očekávat zejména pro obyvatelstvo a hmotné statky (hodnoty území), v některých případech i zlepšení faktorů pohody (uplatnění izolační a ochranné zeleně jako protiprašné, protihlukové a estetické opatření, s dalším využitím stezkami pro pěší, cyklisty i imobilní, dostatečné plochy pro ZRA – zdravotně rekreační opatření s jednoduchou vybaveností, bezpečnost dětí, dostatek funkční zeleně atd.).

F.II. Shrnutí přínosu územního plánu k vytváření podmínek pro předcházení:

a) zjištěným rizikům ovlivňujícím potřeby života současné generace obyvatel řešeného území

Nebyla zjištěna žádná závažná rizika.

b) předpokládaným ohrožením podmínek životy generací budoucích

Nebyla zjištěna žádná závažná ohrožení.

Ing. arch. Karel Novotný
leden 2014